



MUROVACIA MALTA ATLAS

Klasická murovacía malta

- pre keramické, betónové a silikátové prvky
- na hrubé špáry 6 – 40 mm
- vysoká elasticita
- pevnosť v tlaku – kategória M5
- spája prvky a vytvára pevný múr



Určenie

Odporúča sa pre murovanie na klasické hrubé špáry – umožňuje korekciu nepresnosti rozmerov stenových prvkov.

Umožňuje murovať steny, pivnice a základy – v armovaných a nearmovaných prvkoch, ktoré podliehajú konštrukčným požiadavkám.

Spája prvky a vytvára pevný múr – je pružnou a mäkkou osnovou, do ktorej sú ponorené pevné prvky ako napr. tehly, bloky alebo kameň.

Chrání jednotlivé prvky múru pred poškodením – tehly, bloky, tvárnice – obmedzuje napätie spojené so zaťažením vplyvom ďalších vrstiev múru a okolitých zmien teploty a vlhkosti.

Druhy murovaných prvkov – tehly, tvárnice a iné keramické, vápenopieskové a betónové materiály.

Vlastnosti

Pevnosť v tlaku – kategória M5.

Priemyselná výroba – zabezpečuje rovnaké pracovné vlastnosti malty a technické parametre špár po zviazaní.

Lahká a pohodlná pri práci – vyznačuje sa veľmi dobrou spracovateľnosťou, elasticitou a vysokou prídržnosťou.

Predĺžená doba spracovateľnosti – cca 4 hodiny.

Do malty je možné pridať tzv. prísady proti mrazu, ktoré umožňujú prácu v nízkych teplotách (menej ako +5°C) – novú teplotnú odolnosť, spôsob prípravy malty (hlavne pomer zámesovej vody), pravidiel spracovania a podmienky tuhnutia malty je potrebné určiť podľa pokynov výrobcu prostriedku. Množstvo pridávanej prísady proti mrazu závisí od obsahu cementu v malte – pomer cement/plnidlá v MUROVACEJ MALTE ATLAS je 1:3.

Upozornenie: Výrobca hmoty nie je zodpovedný za účinky a kvalitu mrazuvzdorných prostriedkov.

Technické údaje

MUROVACIA MALTA ATLAS sa vyrába vo forme suchej zmesi s podielom portlandského cementu, kremenných plnidiel a zošľachťujúcich prísad.

Násypná hustota (suchej zmesi)	cca 1,5 kg/dm ³
Objemová hustota hmoty (po rozmiešaní)	cca 2,0 kg/dm ³
Hustota v suchom stave (po zviazaní)	cca 2,0 kg/dm ³
Pomer miešania (voda / suchá zmes)	0,12-0,14 l/1 kg
	3,0-3,5 l/25 kg
Min./max. hrúbka vrstvy	6 mm / 40 mm
Prídržnosť	1,3 MPa
Teplota prípravy hmoty a podkladu a tiež okolná teplota	+5 °C až +30 °C
Doba spracovateľnosti	cca 4 hodiny

Technické požiadavky

Výrobok spĺňa požiadavky PN-EN 998-2. ES prehlásenie o zhode č. 007.

CE 05	PN-EN 998-2
Murovacía malta podľa projektu, všestranného použitia (G), pre interiéry a exteriéry budov, v prvkoch podliehajúcich konštrukčným požiadavkám, určená pre armované a nearmované múry	
Reakcia na oheň	A1
Pevnosť špáry (tabulková hodnota)	≥ 0,15 N / mm ²
Pevnosť v tlaku	Kategória M5
Absorpcia vody - kategória	0,05 kg/m ² min 0,5
Obsah chloridov	0,07%Cl
Súčiniteľ paropriepustnosti (tabulková hodnota)	M15/35
Súčiniteľ tepelnej vodivosti (tabulková hodnota)	0,83 W / mK (λ ₁₀)
Pevnosť: kategória pevnosti v tlaku po cykloch zmrazovania a rozmrazovania	M 5 (≥ 5 N / mm ²)
Pevnosť: úbytok hmoty po cykloch zmrazovania a rozmrazovania	≤ 3%

Výrobok má certifikát zhody ITB č. 1488-CPD-0013 a Osvedčenie v rozsahu radiačnej hygiény.



■ Murovanie

Príprava murovaných prvkov

Tehly, bloky alebo tvárnice musia byť čisté, zbavené prachu a suché. V priebehu skladovania je potrebné ich chrániť pred dažďom a príliš silným slnkom.

Atmosferické podmienky

Pred začatím práce je potrebné vziať do úvahy atmosférické podmienky a tiež podmienky, v akých bude malta viazať a vysychať.

Príprava malty

Materiál z vreca vsypať do nádoby s odmeraným množstvom vody (pomer uvedený v Technických údajoch) a miešať rýchlobežným miešadlom (alebo v miešačke na betón), až vznikne celistvá konzistencia. Hmota je vhodná k použitiu ihneď po premiešaní a svoje vlastnosti si uchováva cca 4 hodiny.

Murovanie

Spôsob použitia sa musí zhodovať s technológiou murovania s použitím cementových zmesí. Malta sa rovnomerne nanáša na skôr zhotovenú, vodorovnú plochu pomocou murárskej lyžice. Vodorovné a zvislé špáry sa musia dôkladne vyplniť maltou. V stenách, pripravených k omietaniu, je potrebné nechať nevyplnenú špáru (o hĺbke 5 – 10 mm) z vonkajšej strany. Hrúbka špáry musí byť rovnomerná pre celú vrstvu a mať od 6 do 40 mm.



■ Spotreba

Hrúbka steny (z plnej tehly)	Spotreba suchej zmesi pri hrúbke špáry cca 1 cm	Z vreca 25 kg
1/2 t	cca. 75 kg/m ²	cca. 0,33 m ²
1 t	cca. 150 kg/m ²	cca. 0,16 m ²
1 1/2 t	cca. 225 kg/m ²	cca. 0,11 m ²
2 t	cca. 300 kg/m ²	cca. 0,08 m ²

■ Dôležité dodatočné informácie

- Pomery zámesovej vody je potreba určiť na základe skúšky, riadiť sa požadovanou konzistenciou hmoty, druhom podkladu a atmosférickými podmienkami. Použitie nevhodného množstva zámesovej vody spôsobuje zníženie pevnostných parametrov výrobku.
- Pracovné náradie umyť čistou vodou ihneď po použití. Obtiažne odstraniteľné zbytky zaschnutej hmoty umyť prostriedkom ATLAS SZOP.
- Dráždivý – prípravok obsahuje cement. Dráždi dýchacie cesty a pokožku. Riziko vážneho poškodenia očí. Môže vyvolať precitlivosť pri styku s pokožkou. Uchovávať mimo dosah detí. Nevdychovať prach. Pri zasiahnutí očí okamžite dôkladne vypláchnuť veľkým množstvom vody a vyhľadať lekársku pomoc. Používať vhodný ochranný odev, ochranné rukavice a ochranné okuliare alebo tvárový štít. Pri požití okamžite vyhľadať lekársku pomoc a ukázať tento obal alebo označenie. Postupovať v súlade s kartou bezpečnostných údajov.
- Výrobok prepravovať a skladovať v hermeticky uzavretých vreciach, v suchých podmienkach (najlepšie na paletách). Chrániť pred vlhkosťou. Doba skladovania za podmienok zhodných s uvedenými požiadavkami je 12 mesiacov od dátumu výroby uvedeného na obale. Obsah rozpuštného chrómu (VI) v hotovej hmote výrobku ≤ 0,0002 %.

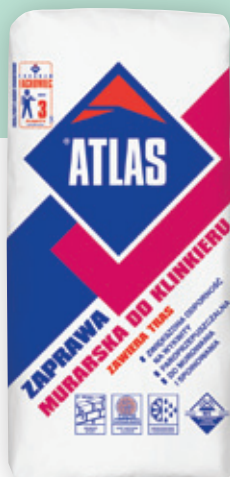
■ Balenie

Papierové vrecia: 25 kg

Paleta: 1050 kg vo vreciach po 25 kg

Tieto informácie sú iba základnými pokynmi týkajúcimi sa použitia výrobku. Práce s výrobkom je potrebné vykonať v súlade s bezpečnostnými predpismi a stavebnými skúsenosťami. S vydaním tejto technickej karty všetky predchádzajúce sú neplatné.

Dátum aktualizácie: 12.08.2009



MUROVACIA MALTA ATLAS PRE KLINKER

Murovacia malta s obsahom trasu

- zvýšená odolnosť voči výkvetom
- paropriepustná
- pre murovanie a špárovanie
- hrúbka špár 6 – 40 mm
- pevnosť v tlaku – kategória M5



■ Murovanie bez výkvetov

Obsahuje tras – minerál vulkanického pôvodu, ktorý obmedzuje možnosť výskytu výkvetov na povrchu malty.

■ Určenie

Odporúča sa pre klinker – je určená pre murovanie s použitím klinkerových tehál a tvaroviek.

6 farebných odtieňov – zladených s klasickou koloristikou klinkeru – šedý, béžový, tmavošedý, grafitový, tehlový a tmavohnedý.

Používa sa pre murovanie na klasické široké špáry – odporúčaná hrúbka vrstvy od 6 do 40 mm.

Umožňuje murovanie konštrukčných a dekoratívnych prvkov – vnútorné a vonkajšie steny, záchytky, stĺpy, steny ohrád, a pod.

Umožňuje murovanie i špárovanie stien a obkladov.

Chráni jednotlivé prvky múru pred poškodením – tehly, bloky, tvárnice – obmedzuje napätie spojené so zatažením vplyvom ďalších vrstiev múru a okolitých zmien teplôt a vlhkosti.

Druhy murovaných prvkov – klinker a iné prvky tohto typu s malou nasiakavosťou (3 – 8%), tehly, tvárnice, bloky.

■ Vlastnosti

Pevnosť v tlaku – kategória M5.

Vysoká prídržnosť k prvkom s nízkou nasiakavosťou.

Spája prvky a vytvára pevný múr – je mäkkou a pružnou osnovou, do ktorej sú ponorené pevné prvky, ako napr. klinkerové tehly.

Je veľmi elastickou maltou – ľahko sa nanáša a profiluje.



■ Technické údaje

MUROVACIA MALTA ATLAS PRE KLINKER sa vyrába vo forme suchej zmesi s podielom cementu vysokej kvality, kremenných plnidiel a zošľachťujúcich prísad.

Násypná hustota (suchej zmesi)	cca 1,6 kg/dm ³
Objemová hustota hmoty (po rozmiešaní)	cca 1,65 kg/dm ³
Hustota v suchom stave (po viazaní)	cca 1,8 kg/dm ³
Pomer miešania (voda / suchá zmes)	0,14-0,16 l/1 kg
	3,5-4,0 l/25 kg
Min./max. hrúbka vrstvy	6 mm ÷ 40 mm
Teplota prípravy hmoty a podkladu a tiež okolná teplota	+5 °C až +30 °C
Doba spracovateľnosti	cca 3 hodiny

■ Technické požiadavky

Výrobok spĺňa požiadavky PN-EN 998-2. ES prehlásenie o zhode č. 086.

CE 05	PN-EN 998-2
Murovacia malta podľa projektu, všeobecného použitia (G), pre interiéry a exteriéry budov, v prvkoch podliehajúcich konštrukčným požiadavkám, určená pre vystužené a nevystužené múry	
Reakcia na oheň	A1
Pevnosť špáry (tabuľková hodnota)	≥ 0,15 N/mm ²
Pevnosť v tlaku	Kategória M5
Absorpcia vody - kategória	0,05 kg/m ² min 0,5
Obsah chloridov	0,07%Cl
Súčiniteľ paropriepustnosti (tabuľková hodnota)	M15/35
Súčiniteľ tepelnej vodivosti (tabuľková hodnota)	0,83 W/mK (λ ₁₀)
Pevnosť: kategória pevnosti v tlaku po cykloch zmrazovania a rozmrazovania	M 5 (≥ 5 N/mm ²)
Pevnosť: úbytok hmoty po cykloch zmrazovania a rozmrazovania	< 3%

Výrobok má certifikát zhody ITB č. 1488-CPD-0013 a Osvedčenie v rozsahu radiačnej hygiény.

Murovanie

Príprava klinkerových prvkov

Klinkerové prvky musia byť čisté, zbavené prachu a suché. V priebehu skladovania je potrebné ich chrániť pred dažďom a príliš silným slnkom. Z ohľadom na možnosť výskytu malých rozdielov vo farebných odtieňoch tehál z rôznych výrobných šáŕ, pred murovaním sa odporúča pomiešať tehly z niekoľkých palet.

Atmosferické podmienky

Pred začatím práce je potrebné zohľadniť atmosferické podmienky, v ktorých sú vykonávané práce, ako aj podmienky, v ktorých prebieha proces viazania a schnutia malty. Všetky práce je treba vykonávať v teplote od +5°C do +30°C. V priebehu prác a po ich ukončení (minimum 7 dní) musia byť vymurované elementy zaclonené fóliou alebo iným vhodným materiálom zabezpečujúcim pred prípadnými zrážkami a príliš rýchlym schnutím malty, spôsobeným vetrom a slnečným žiarením. Práce nesmú byť vykonávané v čase atmosferických zrážok. Odporúča sa tiež, aby sa práce nezačínali, keď podľa predpovede počasia má behom najbližších dní pršať alebo má klesnúť teplota. Okrem toho, murovaná konštrukcia a jej fundamenty musia byť zabezpečené vhodnými izoláciami pred nekontrolovaným vplyvom vlhkosti, napr. kapilárne nasakovanej z podkladu.

Príprava malty

Materiál z vreca vsypať do čistej nádoby s odmeraným množstvom vody (pomer uvedený v Technických údajoch) a miešať rýchlooběžným miešadlom, až vznikne celistvá konzistencia. Hmoty je vhodná k použitiu ihneď po premiešaní a svoje vlastnosti si uchováva cca 3 hodiny.

Murovanie v jednej etape

Murovať treba na „úplnú špáru“, pretože to obmedzí možnosť prenikania zrážkovej vody do vnútra priehrady. Hrúbka špáry musí byť rovnomerná pre celú vrstvu. Pre profilovanie špáry treba skôr pripraviť vhodné náradie so zaokrúhleným prierezom z umelej hmoty alebo dreva. Moment začiatku profilovania špár závisí od atmosferických podmienok, nasiakavosti tehly a rýchlosti viazania malty. Malo by to nastať v priebehu niekoľkých desiatok minút po jej nanosení, v momente kedy prst priložený na čerstvú špáru sa už nezašpiní.

Upozornenie: stupeň zviazania malty v priebehu špárovania musí byť rovnaký pre celý povrch múru.

Murovanie vo dvoch etapách

Za účelom získania rovných špár a zachovania úrovne ďalších vrstiev, je možné využiť príslušne pripravené lišty alebo iné obmedzujúce pomôcky tohto typu (odporúčaná hrúbka 10 – 12 mm), ukladané na vymurovanej vrstve tehál pozdĺž hrany. **Prvá etapa** – murovanie – spočíva na spojovaní tehál murovacou maltou s ponechaním miesta pre špáry (murovacou maltou sa vyplňuje iba priestor medzi lištami). **Špárovanie** itak vykonaného múru je možné začať najskôr po uplynutí 7 dní po zakončení prvej etapy, používajúc pre tento účel MUROVACU MALTU ATLAS S TRASOM.

020 béžová	021 tehlová	024 tmavohnedá
035 šedá	036 tmavošedá	037 grafitová



Spotreba

14 l malty z vreca 25 kg. Pri vykonaní 1 m² múru o hrúbke 12 cm z klasickej tehly je priemerná spotreba:

- 34 kg zmesi pri hrúbke špáry 1 cm
- 40 kg zmesi pri hrúbke špáry 1,2 cm

Dôležité dodatočné informácie

- Pomery zámesovej vody je potrebné určiť na základe skúšky, riadiť sa požadovanou konzistenciou hmoty, druhom podkladu a atmosferickými podmienkami. Použitie nevhodného množstva zámesovej vody spôsobuje zníženie pevnostných parametrov výrobku.
- Zvláštnu pozornosť je potrebné venovať čistote ukladania ďalších prvkov. V prípade kontaktu malty s lícnu stranou tehly je treba znečistenie čo najskôr odstrániť (najlepšie na suchu).
- Nedodržanie odporúčaní a požiadaviek týkajúcich sa prípravy malty, jej použitia a ošetrovania môže spôsobovať vznik solných a vápenných výkvetov. Proces tvorenia sa výkvetov je prírodným javom sprevádzajúcim používanie cementových mált a nie je priamo spojený s použitím MUROVACEJ MALTY ATLAS S TRASOM PRE KLINKER. Soľ spôsobujúca výkvet môže pochádzať z iných malt, z podkladu alebo zo samotných klinkerových tehál.
- Pracovné náradie umyť čistou vodou ihneď po použití. Obtiažne odstraniteľné zbytky zaschnuté hmoty umyť prostriedkom ATLAS SZOP.
- Dráždivý – prípravok obsahuje cement. Dráždi dýchacie cesty a pokožku. Riziko vážneho poškodenia očí. Môže vyvolať precitlivosť pri styku s pokožkou. Uchovávať mimo dosah detí. Nevdychovať prach. S ohľadom na obsah prachu prípravok môže mechanicky dráždiť oči a dýchacie cesty. Pri zasiahnutí očí okamžite dôkladne vypláchnuť veľkým množstvom vody a vyhľadať lekársku pomoc. Používať vhodný ochranný odev, ochranné rukavice a ochranné okuliare alebo tvárový štít. Pri požití okamžite vyhľadať lekársku pomoc a ukázať tento obal alebo označenie. Postupovať v súlade s kartou bezpečnostných údajov.
- Výrobok prepravovať a skladovať v hermeticky uzavretých vreciach, v suchých podmienkach (najlepšie na paletách). Chrániť pred vlhkosťou. Doba skladovania za podmienok zhodných s uvedenými požiadavkami je 12 mesiacov od dátumu výroby uvedeného na obale. Obsah rozpusťného chrómu (VI) v hotovej hmote výrobku ≤ 0,0002 %.

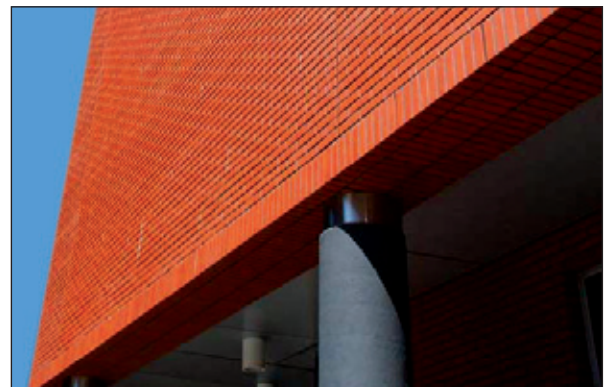
Balenie

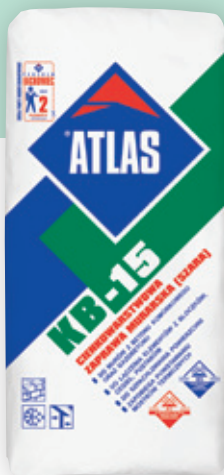
Papierové vrecia: 25 kg

Paleta: 1050 kg vo vreciach po 25 kg

Tieto informácie sú iba základnými pokynmi týkajúcimi sa použitia výrobku. Práce s výrobkom je potrebné vykonať v súlade s bezpečnostnými predpismi a stavebnými skúsenosťami. S vydaním tejto technickej karty všetky predchádzajúce sú neplatné.

Dátum aktualizácie: 06.07.2010





ATLAS KB-15

Murovacia malta na pórobetón

- pre múry z pórobetónu
- pre bloky, tehly, tvárnice
- pre stierkovanie povrchov
- zabraňuje vzniku tepelných mostov
- pevnosť v tlaku – kategória M5



Určenie

Odporúča sa pre murovanie múrov z porobetónu (plynobetónu).

Zabraňuje vzniku tepelných mostov – zaisťuje rovnaké parametre tepelnej izolácií celej steny.

Používa sa pre murovanie na tenké špáry – odporúčaná hrúbka vrstvy od 2 do 10 mm (optimálna hrúbka 2 – 3 mm).

Používa sa na stierkovanie a vyrovnávanie povrchov – odporúčaná hrúbka vrstvy 2 – 5 mm.

Druhy murovaných prvkov – pórobetón (plynobetón), a tiež tehly, tvárnice a iné keramické, vápennopieskové a betónové materiály.

Vlastnosti

Pevnosť v tlaku – kategória M5

Ľahká a pohodlná pri práci – vyznačuje sa veľmi dobrou spracovateľnosťou, elasticitou a vysokou prídržnosťou.

Do malty je možné pridať tzv. prísady proti mrazu, ktoré umožňujú prácu v nízkych teplotách (menej ako +5°C) – novú teplotnú odolnosť, spôsob prípravy malty (hlavne pomer zámesovej vody), pravidiel spracovania a podmienky tuhnutia malty je potrebné určiť podľa pokynov výrobcu prostriedku. Množstvo pridávanej prísady proti mrazu závisí od obsahu cementu v malte – pomer cement/plnidlá v výrobku ATLAS KB - 15 je 1:2.

Upozornenie: Výrobca malty nie je zodpovedný za účinky a kvalitu mrazuvzdorných prostriedkov.

Technické údaje

ATLAS KB - 15 sa vyrába vo forme suchej zmesi s podielom cementu, kremenných plnidiel a modifikačných prísad.

Násypná hustota (suchej zmesi)	cca 1,4 kg/dm ³
Objemová hustota hmoty (po rozmiešaní)	cca 1,4 kg/dm ³
Hustota v suchom stave (po viazaní)	cca 1,5 kg/dm ³
Pomer miešania (voda / suchá zmes)	0,21-0,24 l/1 kg 5,25-6,00 l/25 kg
Min./max. hrúbka vrstvy	2 mm / 10 mm
Teplota prípravy hmoty a podkladu a tiež okolitá teplota	+5 °C až +30 °C
Doba spracovateľnosti	cca 4 hodiny

Technické požiadavky

Výrobok spĺňa požiadavky PN-EN 998-2. ES prehlásenie o zhode č. 008.

CE 05	PN-EN 998-2
Murovacia malta podľa projektu, pre tenké špáry (T), pre interiéry a exteriéry budov, v prvkoch podliehajúcich konštrukčným požiadavkám, určená pre armované a nearmované múry	
Reakcia na oheň	A1
Pevnosť špáry (tabulková hodnota)	≥0,15 N/mm ²
Pevnosť v tlaku, kategória	M5 (≥5 N/mm ²)
Absorpcia vody - kategória	0,05 kg/m ² min 0,5
Obsah chloridov	0,07%Cl
Súčiniteľ paropriepustnosti (tabulková hodnota)	M15/35
Súčiniteľ tepelnej vodivosti (tabulková hodnota)	0,83 W/mK(λ10)
Pevnosť: kategória pevnosti v tlaku po cykloch zmrazovania a rozmrazovania	M 5 (≥ 5 N / mm ²)
Pevnosť: úbytok hmoty po cykloch zmrazovania a rozmrazovania	< 3%

Výrobok má certifikát zhody ITB č. 1488-CPD-0013 a Osvedčenie v rozsahu radiačnej hygiény.



■ Murovanie

Príprava murovaných prvkov z pórobetónu

Murovanie. Povrch spojovaných blokov musí byť čistý, zbavený prachu a uvoľnených častí. Ak chceme získať tenkú špáru o rovnomernej hrúbke na celej dĺžke vrstvy, odporúča sa povrch skôr prílepených blokov prebrúsiť a povysávať.

Stierkovanie. V prípade vyrovnávania alebo stierkovania povrch musí byť suchý, stabilný, rovný a nosný, tzn. primerane pevný, zbavený vrstiev, ktoré môžu oslabiť prídržnosť malty, hlavne prachu, špiny, vápna, olejov, tukov, vosku, zvyškov olejovej a emulznej farby. Príliš savé podklady je potrebné ošetriť penetračným náterom – emulziou ATLAS UNI – GRUNT.

Atmosferické podmienky

Pred začatím práce je potrebné vziať do úvahy atmosférické podmienky a tiež podmienky, v akých bude malta viazať a vysychať.

Príprava malty

Pred začatím práce je potrebné vziať do úvahy atmosférické podmienky a tiež podmienky, v akých bude malta viazať a vysychať.

Príprava malty

Materiál z vreca vsypať do nádoby s odmeraným množstvom vody (pomer uvedený v Technických údajoch) a miešať rýchlooběžným miešadlom (alebo v miešačke na betón), až vznikne celistvá konzistencia. Hmoty je vhodná k použitiu ihneď po premiešaní a svoje vlastnosti si uchováva cca 4 hodiny.



■ Spotreba

Murovanie

Hrúbka steny	Hrúbka špáry cca 3 mm	Z vreca 25 kg
12 cm	cca. 4 kg/m ²	cca. 6,2 m ²
18 cm	cca. 6 kg/m ²	cca. 4,2 m ²
24 cm	cca. 8 kg/m ²	cca. 3,1 m ²
30 cm	cca. 10 kg/m ²	cca. 2,5 m ²
36 cm	cca. 12 kg/m ²	cca. 2,1 m ²

Stierkovanie

Priemerná spotreba je cca 1,6 kg na 1 m² na 1 mm hrúbky vrstvy.

■ Dôležité dodatočné informácie

- Nedoporučuje sa nanášať maltu na príliš veľkú plochu, pretože po nanosení malta zachováva svoje lepiace vlastnosti cca 10 – 30 minút (v závislosti od parametrov podkladu a okolných podmienok). Ľahký spôsob kontroly, či je ešte možné lepenie tvárnic je nasledovný: je treba pritlačiť prsty ruky na skôr nanosenú vrstvu a pokiaľ malta príľne na povrchu prstov, je možné pokračovať v lepení. V prípade, že prsty po odtiahnutí od podkladu zostanú suché, je potrebné zaschnutú vrstvu malty odstrániť a naniesť novú.
- Pomery zmesovej vody je potreba určiť na základe skúšky, riadiť sa požadovanou konzistenciou hmoty, druhom podkladu a atmosférickými podmienkami. Použitie nevhodného množstva zmesovej vody spôsobuje zníženie pevnostných parametrov výrobku.
- Pracovné náradie umyť čistou vodou ihneď po použití. Obtiažne odstraniteľné zvyšky zaschnutých hmoty umyť prostriedkom ATLAS SZOP.
- Dráždivý – prípravok obsahuje cement. Dráždi dýchacie cesty a pokožku. Riziko vážneho poškodenia očí. Môže vyvolať precitlivenosť pri styku s pokožkou. Uchovávať mimo dosah detí. Nevdychovať prach. S ohľadom na obsah prachu prípravok môže mechanicky dráždiť oči a dýchacie cesty. Pri zasiahnutí očí okamžite dôkladne vypláchnuť veľkým množstvom vody a vyhľadať lekársku pomoc. Používať vhodný ochranný odev, ochranné rukavice a ochranné okuliare alebo tvárový štít. Pri požití okamžite vyhľadať lekársku pomoc a ukázať tento obal alebo označenie. Postupovať v súlade s kartou bezpečnostných údajov.
- Výrobok prepravovať a skladovať v hermeticky uzavretých vreciach, v suchých podmienkach (najlepšie na paletách). Chrániť pred vlhkosťou. Doba skladovania za podmienok zhodných s uvedenými požiadavkami je 12 mesiacov od dátumu výroby uvedeného na obale. Obsah rozpustného chrómu (VI) v hotovej hmote výrobku ≤ 0,0002 %.

■ Balenie:

Papierové vrecia: 25 kg

Paleta: 1050 kg vo vreciach po 25 kg

Tieto informácie sú iba základnými pokynmi týkajúcimi sa použitia výrobku. Práce s výrobkom je potrebné vykonať v súlade s bezpečnostnými predpismi a stavebnými skúsenosťami. S vydáním tejto technickej karty všetky predchádzajúce sú neplatné.

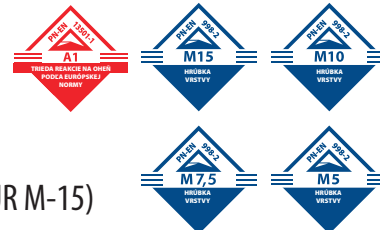
Dátum aktualizácie: 17.08.2009



ATLAS SILMUR

Murárske malty do silikátových elementov

- k múrom zo silikátov a pórovitého betónu
- v bielej alebo šedej farbe
- stierkovanie povrchu
- štyri verzie pevnosti v tlaku
- možnosť použitia pri nízkych teplotách (iba ATLAS SILMUR M-15)



Určenie

Malta je dostupná v štyroch verziách, ktoré sa od seba líšia pevnosťou v tlaku:

ATLAS SILMUR M-5	≥ 5 N/mm ²
ATLAS SILMUR M-7,5	≥ 7,5 N/mm ²
ATLAS SILMUR M-10	≥ 10 N/mm ²
ATLAS SILMUR M-15	≥ 15 N/mm ²

ATLAS SILMUR M-10 i M-15 sú dostupné len na objednávku.

Odporúča sa na stavanie múrov zo silikátových elementov (všetky verzie) ako aj pórovitého betónu a plynového betónu (SILMURY M-10, M-7,5 a M-5).

Používa sa k murovaniu na tenké spoje – odporúčaná hrúbka vrstvy od 2 do 10 mm (optimálna hrúbka: 2-3 mm).

Využíva sa k stierkovaniu a vyrovnávaniu povrchov - pri takomto použití odporúčaná hrúbka vrstvy je: 2-5 mm.

Možnosť použitia malty ATLAS SILMUR M-15 pri nízkych teplotách - ne menej ako 0°C v priebehu práce a ne menej ako -10°C po 8 hodinách po ukončení práce. Upozornenie: práca v nízkych teplotách môže znížiť pevnostné parametre malty.

Druh murovaných elementov – silikátové, pórovitý betón a plynobetón, ale aj tehly, tvárnice a iné tohto typu keramické a betónové materiály.

Vlastnosti

Dostupná v dvoch druhoch – každý zo SILMUROV je dostupný v bielej a šedej farbe. Jednoduché a pohodlné v používaní – sa charakterizujú dobrou tvárnosťou a vysokou príľnavosťou.

Vysoko efektívne – možnosť kontrolovania hrúbky vrstvy pri nakladaní zúbkovým hladidlom alebo dávkovačom, znižuje spotrebu malty a zrýchľuje prácu.

Do mált sa môžu pridávať tzv. prípravky proti mrazu, ktoré umožňujú vykonávanie prác v nízkych teplotách tzn. v nižších ako +5°C, nový rozsah teploty používania malty spôsob jej prípravy (najmä kontrola množstva pridávanej vody), zásady vedenia prác a podmienky viazania malty, sú potrebné prijať v súlade s pokynmi výrobcu dodatku; množstvo pridávaného prípravku proti mrazu závisí od obsahu cementu v malte - pomer cement: plnivá v máltach ATLAS SILMUR M-10 i M-15 je 1:2, a v máltach SILMUR M-5 i M-7,5 1:4.

Pozor. Výrobca malty nenesie zodpovednosť za následky pôsobenia a kvalitu použitých prípravkov proti mrazu.



Technické údaje

Malty ATLAS SILMUR sa vyrábajú v podobe suchej zmesi cementového spojiva, kameniva a modifikátorov.

Násypná hustota (suchej zmesi)	cca 1,5 kg/dm ³
Objemová hustota zmesi (po vymiešaní)	cca 1,75 kg/dm ³
Hustota v suchom stave (po zviazaní)	cca 1,55 kg/dm ³
Pomer zmesi voda/suchá zmes	0,20±0,24 l / 1 kg 5,00±6,00 l / 25 kg
Min./max. hrúbka vrstvy malty	2 mm / 10 mm
Teplota prípravy hmoty, ako aj podkladu a okolia počas prác	od +5 °C do +30 °C
Doba pripravenosti malty k práci	4 hodiny

Technické požiadavky

Výrobky spĺňajú požiadavky PN-EN 998-2. Prehlásenia o zhode ES č. 090-1 pre SILMUR M-10, č. 090-2 pre SILMUR M-15, č. 090-3 pre SILMUR M-5 a č.090-4 pre SILMUR M-7,5.

CE ₁₀	PN-EN 998-2
Murárske malty podľa projektu (SILMURY M-10 i M-15) a podľa receptúry (SILMUR M-5 i M-7,5), do tenkých spojiv (T), k používaniu v interiéroch aj exteriéroch, v elementoch, ktoré podliehajú konštrukčným požiadavkám určené pre vystužené a nevystužené elementy.	
Compressive strength - category	≥ 5 N/mm ² – SILMUR M-5 ≥ 7,5 N/mm ² – SILMUR M-7,5 Trieda M10 – SILMUR M-10 Trieda M15 – SILMUR M-15
Počiatočná pevnosť v smyku (tabuľová hodnota)	0,30 N / mm ²
Zloženie mált (masovo) pre SILMUR M-5 i SILMUR M-7,5	cementová malta 1:4 s dodatkom modifikátorov
Obsah chloridov	0,1% Cl
Reakcia na oheň - trieda	A1
Absorpcia vody	0,05 kg / m ² min ^{0,5}
Súčiniteľ priepustnosti vodnej pary (tabuľová hodnota)	μ 15 / 35
Súčiniteľ vodivosti tepla (tabuľová hodnota)	0,83 W / mK (λ _{10, dry})
Otvorená doba	≥ 10 minút
Frakcia kameniva	≤ 1,6 mm
Trvanlivosť: pevnosť v tlaku po cykloch zamrazovania a rozmrazovania	≥ 5 N/mm ² – SILMUR M-5 ≥ 7,5 N/mm ² – SILMUR M-7,5 Trieda M10 – SILMUR M-10 Trieda M15 – SILMUR M-15
Trvanlivosť – úbytok hmoty po zamrazovaní a rozmrazovaní	≤ 3%

Výrobky vlastní Osvedčenie z oblasti radiačnej hygieny.

Murovanie

Príprava elementov zo silikátov

Murovanie. Povrchy spájaných elementov je nutné očistiť z prachu a vydrobených fragmentov. Ak chcete získať tenký spoj o rovnomernej hrúbke malty po celej dĺžke vrstvy, odporúča sa povrch skôr prilepených blokov zakaždým obrúsiť a oprášiť.

Stierkovanie. V prípade vyrovnávania alebo stierkovania povrchu, musí byť suchý, stabilný, rovný a nosný, tzn. príslušne silný, očistený z vrstiev, ktoré by mohli znížiť príľnavosť malty, najmä z prachu, špiny, vápna, olejov, vosku, zvyškov olejových a emulzných farieb. Pred stierkovaním je nutné redukovať nadmernú nasiakavosť podkladu, používajúc emulziu ATLAS UNI-GRUNT.

Podmienky počasia

Pred začatím prác je nutné zobrať do úvahy klimatické podmienky, počas ktorých sa bude pracovať, ako aj podmienky, počas ktorých bude prebiehať proces viazania a vysychanie malty.

Príprava malty

Kuloženiu a vyrovnaniu prvej vrstvy je potrebné použiť MURÁRSKU MALTU ATLAS. Maltu ATLAS SILMUR treba rovnomerne roztrieť pomocou zúbkovaného hladidla po vodorovnej ploche už skôr vyhotovenej vrstvy. Maltu je tiež nutné nakladať na zvislé plochy stykov blokov, ak technológia nepredvída iný spôsob ich spájania. Každý nasledovný ukladací element je potrebné pritlačiť a gumeným kladivom dobiť cieľom požadovaného položenía.



Spotreba

Murovanie

Príklad hodnôt spotreby pre bloky o výške 20 cm, murovaných len na vodorovnom spoji.

Hrúbka rovnorodej steny	Hrúbka spoja 2 mm	Z vreca 25 kg
12 cm	cca 2,0 kg/m ²	cca 12,5 m ²
18 cm	cca 3,0 kg/m ²	cca. 8,3 m ²
24 cm	cca 4,0 kg/m ²	cca 6,25 m ²
30 cm	cca 5,0 kg/m ²	cca 5,0 m ²
36 cm	cca 6,0 kg/m ²	cca. 4,16 m ²

Stierkovanie

Priemerná spotreba je cca 1,6 kg na 1m² na 1 mm hrúbky vrstvy.

Dôležité dodatočné informácie

- Malta sa jednorazovo nesmie nakladať na príliš veľkú plochu, pretože po rozotrení si ponecháva lepiace vlastnosti približne 10÷30 minút (v závislosti od parametrov podkladu a podmienok okolia). Ak si chcete overiť, či existuje ešte možnosť spojenia blokov, odporúča sa previesť pokus, ktorý sa zakladá na pritlačení prstov ruky k skoršie naloženej malte. Ak malta zostane na prstoch, môžete vtedy prikladať ďalší element. Ak prsty sú čisté, odstráňte starú vrstvu malty a naneste novú.
- Pomer pridávanej vody korigujte pokusom, závisle od požadovanej konzistencie malty, druhom podkladu a klimatickými podmienkami. Používanie nesprávneho množstva vody k príprave hmoty zapríčiňuje zníženie parametrov odolnosti omietky.
- Nástroje je potrebné čistiť hneď po využití čistou vodou. Ťažko odstrániteľné zvyšky viazanej malty sa odstraňuje prípravkom ATLAS SZOP Prípravok je dráždivý – obsahuje cement. Pôsobí dráždivo na dýchacie cesty a kožu. Existuje riziko vážneho poškodenia očí. Môže spôsobiť alergiu v kontakte s kožou. S ohľadom na svoju konzistenciu – prášok, prípravok môže mechanicky dráždiť oči a dýchacie cesty. Chráňte pred deťmi. Nevdychujte prach. Zanečistené oči okamžite prepláchnite veľkým množstvom vody a vyhľadajte lekársku pomoc. Noste príslušný ochranný odev, príslušné ochranné rukavice a okuliare alebo ochranu tváre. V prípade prehltnutia okamžite vyhľadajte lekársku pomoc – lekárovi ukážte obal alebo etiketu. Postupujte v súlade s Kartou charakteristiky.
- Maltu prevážajte a prechovávajte v tesne uzavretých vreciach, v suchých podmienkach (najlepšie na paletách). Chráňte pred vlhkom. Doba použiteľnosti malty v podmienkach, ktoré sú v súlade s uvedenými požiadavkami vynáša do 12 mesiacov od dátumu výroby umiestneného na obale. Obsah rozpustného chrómu (VI) v hotovej hmote výrobku je ≤ 0,0002 %.

Balenie

Papierové vrecia 25 kg.

Paleta: 1050 kg vo vreciach 25 kg.

Tieto informácie sú iba základnými pokynmi pre použitie výrobku, práce s výrobkom je potrebné vykonať v súlade s bezpečnostnými predpismi a stavebnými skúsenosťami. Všetky predošlé technické listy sa dňom publikácie tohto technického listu stávajú neplatné. Dátum aktualizácie: 2010.12.15